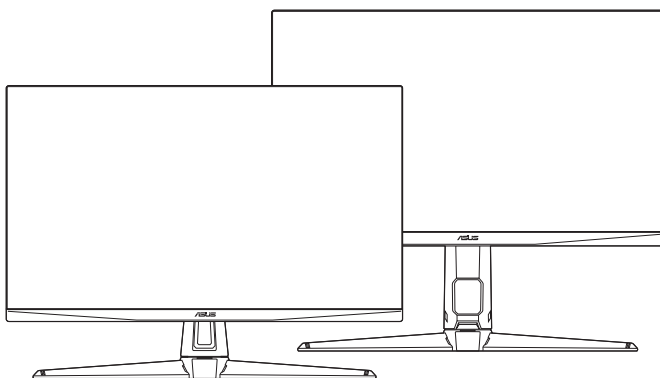


ASUS®

TUF Gaming Monitor VG1A sorozat

Használati útmutató



HDMI™
HIGH-DEFINITION MULTIMEDIA INTERFACE

Copyright © 2020 ASUSTeK COMPUTER INC. Minden jog fenntartva.

A kézikönyv egyik részét sem (beleértve a termékek és a szoftver leírásait is) lehet sokszorosítani, továbbítani, átírni, tárolni visszakereső rendszerekben, illetve lefordítani más nyelvekre semmilyen formában illetve eszközzel az ASUSTeK COMPUTER INC. („ASUS”) előzetes írásbeli engedélye nélkül, a dokumentációt egyedül a vásárló tarthatja meg biztonsági okokból.

A termék garanciája, illetve a szolgáltatás nem kerül meghosszabbításra, ha: (1) a termék javítva volt, módosították vagy átalakították kivéve, ha az ilyen javításhoz, átalakításhoz írásban engedélyt nem adott az ASUS; vagy (2) a termék sorozatszámja olvashatatlan vagy hiányzik.

AZ ASUS A KÉZIKÖNYVET JELEN ÁLLAPOTÁBAN BIZTOSÍTJA, MINDENMŰ GARANCIA NÉLKÜL, AKÁR KIFEJEZETT VAGY AKÁR VÉLELMEZETT GARANCIA NÉLKÜL, AMELYBE KORLÁTOZÁS NÉLKÜL BELETARTOZNAK AZ ELADHATÓSÁGRA VAGY EGY ADOTT CÉLRA VALÓ FELHASZNÁLHATÓSÁG VÉLELMEZETT GARANCIÁI VAGY FELTÉTELEI. SEMMILYEN ESETBEN SEM FOG FELELŐSSÉGET VÁLLALNI AZ ASUS, AZ IGAZGATÓI, A TISZTSÉGVISELŐI VAGY ÜGYNÖKEI A KÖZVETETT, SPECIÁLIS, VÉLETLEN VAGY KÖVETKEZMÉNYES KÁRÉROKÉRT (BELEÉRTVE AZ ELMARADT PROFITBÓL, ÜZLETBŐL, ADATVESZTÉSBŐL VAGY ÜZLET MEGZAVARÁSÁBÓL ÉS HASONLÓKBÓL ADÓDÓ KÁROKAT) MÉG AKKOR SEM, HA AZ ASUS ÉRTESETTE A KÉZIKÖNYVBEN VAGY TERMÉKBEN A HIBÁBÓL VAGY HIÁNYOSSÁGBÓL ESETLEGESEN FELMERÜLŐ KÁROKRÓL.

A JELEN KÉZIKÖNYVBEN TALÁLHATÓ ADATOK ÉS INFORMÁCIÓK CSUPÁN TÁJÉKOZTATÓ JELLEGŰEK ÉS ELŐZETES ÉRTESETÉS NÉLKÜL BÁRMIKOR MÓDOSÍTHATÓK, VALAMINT NEM LEHET ŐKET AZ ASUS KÖTELEZETTSÉGVÁLLALÁSAKÉNT ÉRTELMEZNI. AZ ASUS NEM VÁLLAL FELELŐSSÉGET SEMMILYEN HIBÁÉRT VAGY PONTATLANSÁGÉRT, AMELY ESETLEGESEN JELEN KÉZIKÖNYVBEN (BELEÉRTVE A TERMÉKEK ÉS A SZOFTVERLEÍRÁSÁT IS) TALÁLHATÓ.

Jelen kézikönyvben megjelenő termék- és cégnevek a vonatkozó vállalatok bejegyzett vagy nem bejegyzett védjegyei, illetve a vonatkozó vállalat tulajdonát képezik és kizárólag azonosításra vagy magyarázatra használjuk őket és a tulajdonosok javát szolgálják a jogsértés mindennemű szándéka nélkül.

Tartalom

Megjegyzések.....	iv
Biztonsági információk	v
Karbantartás és tisztítás	vi
Takeback Services.....	vii
1. fejezet: Termék bemutatása	
1.1 Üdvözljük!	1-1
1.2 A csomagolás tartalma.....	1-1
1.3 A monitor bemutatása	1-2
1.3.1 Előlnézet	1-2
1.3.2 Hátnézet.....	1-3
1.3.3 GamePlus funkció.....	1-4
1.3.4 GameVisual funkció.....	1-5
2. fejezet: Beállítás	
2.1 A monitor karjának/talpának összeszerelése.....	2-1
2.2 A monitor beállítása.....	2-2
2.3 A kar leválasztása (a VESA fal tartóhoz).....	2-3
2.4 Kábelrendezés.....	2-4
2.5 A kábelek csatlakoztatása.....	2-5
2.6 A monitor bekapcsolása.....	2-6
3. fejezet: Általános utasítások	
3.1 OSD (képernyőn megjelenő) menü	3-1
3.1.1 Hogyan kell ismételt konfigurálni	3-1
3.1.2 OSD funkció bemutatása	3-1
3.2 Műszaki adatok összefoglalása	3-7
3.3 Körvonal méretek.....	3-11
3.4 Hibaelhárítás (GYIK)	3-13
3.5 Támogatott működési mód	3-14

Megjegyzések

Szövetségi hírközlési bizottság nyilatkozata

A készülék megfelel az FCC szabályok 15. pontjának. Működtetéséhez a következő két feltételnek kell teljesülnie:

- A készülék nem okozhat ártalmas interferenciát, és
- A készüléknek el kell viselnie minden fogadott interferenciát, beleértve azt is, amelyik nem kívánatos működést okoz.

A készüléket vizsgálatnak vetették alá, amelynek során megállapítást nyert, hogy a készülék teljesíti az FCC szabályzatának 15. pontja szerinti, B osztályú digitális eszközökre vonatkozó határértékeket. Ezeket a határértékeket úgy állapították meg, hogy a lakóépületekben megfelelő védelmet nyújtsanak a káros zavarokkal szemben. A készülék rádiófrekvenciás energiát kelt, használ és sugározhat, és ha nem az utasításoknak megfelelően helyezik üzembe és használják, akkor megzavarhatja a rádiós távközlést. Az azonban nem garantálható, hogy egy adott telepítés esetén nem lép fel interferencia. Ha a készülék zavart kelt a rádiós vagy a televíziós vételben, ezt a készülék be- és kikapcsolásával egyértelműen meg lehet állapítani, akkor a felhasználó a zavarok megszüntetésére a következő lépéseket teheti meg:

- A vevőantennát állítsa más irányba, vagy helyezze át.
- Növelje a távolságot a készülék és a vevő között.
- A készüléket csatlakoztassa más áramkörhöz kapcsolódó fali dugaszolóaljzatba, mint amelyhez a vevő csatlakozik.
- Kérjen segítséget a kereskedőtől vagy egy gyakorlott rádiós/televíziós szakembertől.



Az árnyékolt kábelek használata szükséges a monitornak a grafikus kártyához való csatlakozásához, hogy biztosítsa az FCC előírásoknak való megfelelést. A megfelelésért felelős fél által nem kifejezetten jóváhagyott változtatások vagy módosítások ezen a berendezésen érvényteleníthetik a felhasználó jogosultságát a berendezés működtetésére.

Kanadai Hírközlési Minisztérium nyilatkozata

Jelen digitális berendezés nem haladja meg a Kanadai Hírközlési Minisztérium által meghatározott digitális berendezésből érkező rádiófrekvenciás zajkibocsátás B osztályú határértékeit.

A B osztályú digitális készülék megfelel a kanadai ICES-003 előírásnak.

This Class B digital apparatus meets all requirements of the Canadian Interference - Causing Equipment Regulations.

Cet appareil numérique de la classe B respecte toutes les exigences du Règlement sur le matériel brouilleur du Canada.



Biztonsági információk

- A monitor beállítása előtt óvatosan olvassa el a csomagban található dokumentációt.
- Tűz és áramütés megakadályozása érdekében soha ne tegye ki a monitort esőnek vagy nedvességnek.
- Soha ne próbálja kinyitni a monitor házát. A készülék belsejében a veszélyes nagyfeszültség súlyos testi sérülést okozhat.
- Ha a tápegység meghibásodott, ne próbálja saját kezűleg megjavítani. Vegy fel a kapcsolatot egy képzett szakemberrel vagy a kereskedőjével.
- A termék használata előtt győződjön meg róla, hogy az összes kábel megfelelően csatlakoztatva van és a hálózati kábel nem sérült. Ha bármilyen kárt észlel, vegye fel azonnal a kapcsolatot a kereskedőjével.
- A borító hátoldalán vagy tetején található nyílások és rések szellőzésre szolgálnak. Ne takarja be ezeket a nyílásokat. Soha ne helyezze ezt a termék radiátorra vagy hőforrásra vagy azok közelébe, ha nincs biztosítva a megfelelő szellőzés.
- A monitort a címkén feltüntetett feszültséggel szabad üzemeltetni. Ha nem biztos abban, hogy milyen típusú áramellátás áll rendelkezésére otthonában, kérjen tanácsot a helyi energiaellátást biztosító cégtől vagy képviselőtől.
- Használja a megfelelő hálózati csatlakozót, amely megfelel a helyi elektromos szabványnak.
- Ne terhelje túl az elosztókat és a hosszabbító kábeleket. A túlterhelés tüzet vagy áramütést okozhat.
- Kerülje a port, a nedvességet és a szélsőséges hőmérsékleti hatásokat. Ne helyezze a monitort olyan helyre, ahol azt nedvesség érheti. Stabil felületre helyezze a monitort.
- Húzza ki a készüléket villámlás idején vagy ha sokáig nem használja azt. Így megóvhatja a monitort a túlfeszültségből adódó károktól.
- Soha ne helyezzen tárgyakat vagy öntsön folyadékot a monitor házában lévő nyílásokba.
- A megfelelő működés érdekében csak UL listázott számítógépekkel használja a monitort, amelyek 100-240V AC közötti megfelelően konfigurált aljzatokkal rendelkeznek.
- Ha műszaki hibát észlel a monitorral kapcsolatban, lépjen kapcsolatba egy képzett szakemberrel vagy a kereskedőjével.

- A hangerőszabályozó beállítása, valamint a középső pozícióból elmozdított beállítások megnövelhetik a fül-/fejhallgató kimeneti feszültségét, amely a hangnyomás szintjét módosíthatja.
- Az adapter csak ehhez a monitorhoz használható, ne használja azt más célra. A készüléke az alábbi tápegységek egyikét használja:
- Gyártó: Delta Electronics Inc., Modell: ADP-90YD B (VG27AQL1A)/ADP-65GD BCB5 (VG27AQ1A)



Az áthúzott kerekes kuka szimbólum azt jelzi, hogy a terméket (elektromos, elektronikus berendezés és higanytartalmú gombalem) nem lehet a háztartási hulladékok közé tenni. Az elektromos termékek ártalmatlanításához tekintse meg a helyi előírásokat.

Karbantartás és tisztítás

- Mielőtt felemeli vagy áthelyezi a monitort jobb, ha kihúzza a kábeleket és a tápkábelt. Kövesse a megfelelő emelési technikákat, amikor elhelyezi a monitort. Ha felemeli vagy viszi a monitort, a monitor széleit fogja meg. Ne emelje meg a kijelzőt az állvánnyal vagy a kábellel.
- Tisztítás. Kapcsolja le a monitort és húzza ki a tápkábelt. A monitort szőszmentes, puha ruhával tisztítsa, hogy ne okozzon karcolást. A makacs szennyeződések enyhe tisztítószerrel átitatott ruhával lehet eltávolítani.
- Kerülje az alkoholt vagy acetont tartalmazó tisztítók használatát. Használjon egy monitorhoz való tisztítót. Soha ne permetezzen tisztítót közvetlenül a monitorra, mivel az beszívárogathat a monitor belsejébe és áramütést okozhat.

A következő tünetek normálisnak tekinthetők a monitor esetében:

- A képernyő villoghat a kezdeti használat során a fluoresszkáló fény természete miatt. Kapcsolja ki a hálózati kapcsolót, majd kapcsolja be újra, hogy a villogás biztosan eltűnjön.
- Lehet, hogy kissé egyenetlen a képernyő fényereje az asztalon használt mintától függően.
- Amikor ugyanaz a kép látszik a képernyőn órákon át akkor, amikor képet vált, az előző képről egy utókép maradhat a képernyőn. A képernyő lassan rendbe fog jönni, vagy lekapcsolhatja a hálózati kapcsolót néhány órára.
- Ha a képernyő fekete vagy villog vagy nem működik, akkor a javításhoz vegye fel a kapcsolatot a kereskedőjével vagy a szolgáltató központtal. Ne próbálja megjavítani a képernyőt saját kezűleg!

Jelen útmutatóban használt jelölések



FIGYELMEZTETÉS: Információk arra vonatkozóan, hogy elkerülje a sérüléseket egy feladat elvégzése során.



VIGYÁZAT: Információk arra vonatkozóan, hogy elkerülje az alkatrészek károsodását egy feladat elvégzése során.



FONTOS: Olyan információk, amelyet **KÖTELEZŐ** követnie egy feladat elvégzése során.



MEGJEGYZÉS: Típek és további információk egy feladat elvégzésének elősegítéséhez.

Hol találhat további információkat

Lásd az alábbi forrásokat a további információkért és a termék- és szoftverfrissítésekért.

1. **ASUS weboldalai**

Az ASUS weboldalai világszerte frissített információkat biztosítanak az ASUS hardver és szoftver termékei számára. Lásd: <http://www.asus.com>.

2. **Opcionális dokumentáció**

A termék csomagolása opcionális dokumentációt tartalmazhat, amelyet a forgalmazó tehet a csomagba. Ezek a dokumentációk nem képezik a szabványos csomag részét.

Takeback Services

ASUS recycling and takeback programs come from our commitment to the highest standards for protecting our environment. We believe in providing solutions for our customers to be able to responsibly recycle our products, batteries and other components as well as the packaging materials.

Please go to <http://csr.asus.com/english/Takeback.htm> for detail recycling information in different region.

Termékinformációk az EU energiacímkéhez



VG27AQ1A



VG27AQL1A

1.1 Üdvözljük!

Köszönjük, hogy megvásárolta az ASUS® LCD monitor!

Az ASUS legújabb széles képernyős monitorja egy szélesebb, fényesebb, valamint kristálytisza képernyőt biztosít, plusz egy sor olyan funkciót, amely megnöveli a vizuális élményt.

Ezen funkciók segítségével élvezheti a kényelmes és elbűvölő vizuális élményeket, amelyeket a monitor nyújtani tud Önnek!

1.2 A csomagolás tartalma

Ellenőrizze, hogy a csomag a következő elemeket tartalmazza:

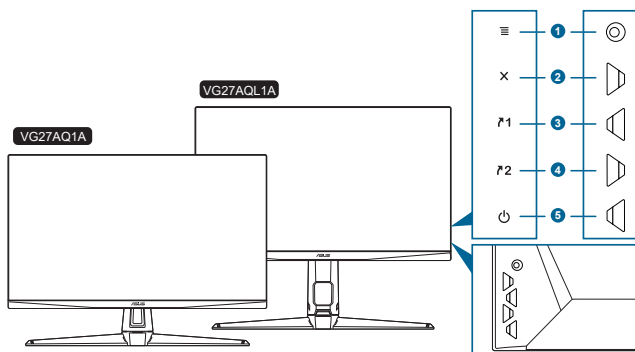
- ✓ LCD monitor
- ✓ Monitortalp
- ✓ Gyors üzembe helyezési útmutató
- ✓ Jótállási kártya
- ✓ Hálózati adapter
- ✓ Tápkábel
- ✓ DisplayPort-kábel (opcionális)
- ✓ HDMI-kábel (opcionális)
- ✓ USB-kábel (opcionális)




Ha a fenti tételek bármelyike hiányzik vagy sérült, azonnal lépjen kapcsolatba a kereskedővel.

1.3 A monitor bemutatása

1.3.1 Előnézet



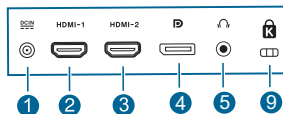
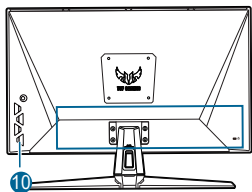
- ☰ (☉ 5-utas) gomb:**
 - Bekapcsolja az OSD menüt. Alkalmazza a kiválasztott OSD menüelemet.
 - Növeli/csökkenti az értékeket vagy fel/le/balra/jobbra mozgatja a kijelölést.
 - Megjeleníti a bemeneti kiválasztó sávot, amikor a monitor belép a készenléti módba vagy megjeleníti a "NINCS JEL" üzenetet.
- X gomb**
 - Kilép az OSD menüelemből.
 - Megjeleníti a bemeneti kiválasztó sávot, amikor a monitor belép a készenléti módba vagy megjeleníti a "NINCS JEL" üzenetet.
 - Be- és kikapcsolja a Gombzár funkciót egy hosszú, 5 másodperces nyomással.
- ↑1 1. parancsikon gomb:**
 - Alapértelmezett: GamePlus.
 - A parancsikon gomb funkciójának módosításához lépjen MyFavorite > Parancsikon > Parancsikon 1 menübe.
 - Megjeleníti a bemeneti kiválasztó sávot, amikor a monitor belép a készenléti módba vagy megjeleníti a "NINCS JEL" üzenetet.
- ↓2 2. parancsikon gomb:**
 - Alapértelmezett: GameVisual.
 - A parancsikon gomb funkciójának módosításához lépjen MyFavorite > Parancsikon > Parancsikon 2 menübe.
 - Megjeleníti a bemeneti kiválasztó sávot, amikor a monitor belép a készenléti módba vagy megjeleníti a "NINCS JEL" üzenetet.

5.  Bekapcsoló gomb/állapotjelző fény
- Be/kikapcsolja a monitort.
 - Az állapotjelző fény színmeghatározása az alábbi táblázatban található.

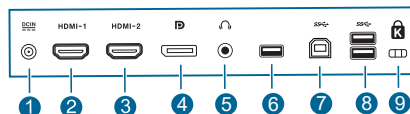
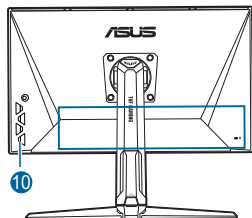
Állapot	Leírás
Fehér	BE
Borostyánsárga	Készenléti mód/nincs jel
KI	KI

1.3.2 Hátulnézet

VG27AQ1A



VG27AQL1A



1. **DC-IN port.** Ez a port csatlakoztatja a tápkábelt.
2. **HDMI port.** Ez a port egy HDMI kompatibilis eszköz csatlakoztatásához való.
3. **HDMI port.** Ez a port egy HDMI kompatibilis eszköz csatlakoztatásához való.
4. **DisplayPort.** Ez a port egy DisplayPort kompatibilis eszköz csatlakoztatásához való.
5. **Fülhallgató csatlakozója.** Ez a port csak akkor elérhető, ha egy HDMI/ DisplayPort van csatlakoztatva.
6. Ez a port csak szervizcélokat szolgál. (USB-A típusú)
7. **USB B típus.** Ez a port egy USB felfelé irányuló kábel csatlakozásához való. A csatlakozás engedélyezi az USB portokat a monitoron.
8. **USB A típus.** Ezek a portok az USB eszközök, például az USB billentyűzet/ egér, pendrive stb. csatlakoztatásához valók.





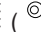








9. Kensington záraljzat.

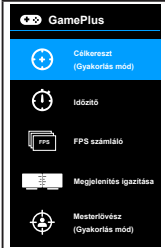
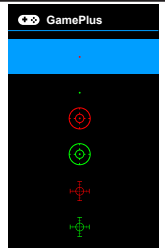
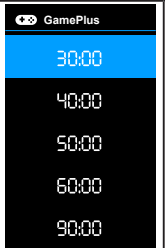
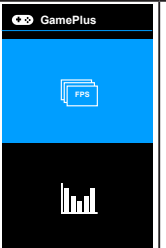

10. Vezérlógombok.

1.3.3 GamePlus funkció

A GamePlus funkció egy eszköztárat biztosít és kedvezőbb környezetet teremt a felhasználóknak a játékokhoz, amikor különböző típusú játékokkal játszik. A 6 különböző célkereszt opcióval rendelkező célkereszt opció lehetővé teszi, hogy a játékokhoz leginkább passzoló lehetőséget kiválassza. A képernyőn található egy időzítő is, amelyet a képernyő bal oldalára helyezhet, így nyomon követheti a játék során eltelt időt; miközben az FPS (másodpercenkénti kép) számláló révén láthatja, milyen gördülékeny a játék. A Megjelenítés igazítása megjeleníti a képernyő 4 oldalán található igazító vonalakat, amelyek egyszerű és praktikus eszközként szolgálnak több monitor tökéletes sorbaállításához. Mesterlövész funkció (csak akkor érhető el, ha a HDR ki van kapcsolva az eszközön) a belső nézetű lövöldözős (FPS) játékokhoz van beállítva. Kiválaszthatja a nagyítási arányt és az elrendezés típusát egy sorozatban.

Az aktív GamePlus-hoz:

1. Nyomja meg az GamePlus gyorsbillentyűt.
2. Mozgassa a  () gombot fel/le a különböző funkciók kiválasztásához.
3. Nyomja meg a  () gombot vagy mozgassa a  () gombot jobbra a kiválasztott funkció megerősítéséhez, majd mozgassa a  () gombot fel/le, hogy navigáljon a beállítások között. Mozgassa a  () gombot balra a visszalépéshez, kikapcsoláshoz és kilépéshez.
4. Jelölje ki a kívánt beállítást, majd nyomja meg az aktiválásához a  () gombot. Nyomja meg a  gombot az inaktiváláshoz.

GamePlus Főmenü	GamePlus — Célkereszt	GamePlus — Időzítő	GamePlus — FPS számláló	GamePlus — Mesterlövész
				

1.3.4 GameVisual funkció

A GameVisual funkció segít kényelmesen kiválasztani a különböző képmódokat.

Az aktív GameVisual-hoz:

Nyomja meg ismét a GameVisual gyorsbillentyűt a kiválasztáshoz.

- **Tájkép mód:** Ez a legjobb választás egy tájkép fotó bemutatására a GameVisual™ Video intelligens technológia segítségével.
- **Versenyzés mód:** Ez a legjobb választás a GameVisual™ Video intelligens technológiával játszott versenyzős játékhöz.
- **Mozi mód:** Ez a legjobb választás a GameVisual™ Video intelligens technológiával való filmnézéshez.
- **RTS/RPG mód:** Ez a legjobb választás a GameVisual™ Video intelligens technológiával játszott Valós idejű stratégiai (RTS)/Szerepjátékos (RPG) játékokhoz.
- **FPS mód:** Ez a legjobb választás a GameVisual™ Video intelligens technológiával játszott Lövöldözős játékhöz.
- **sRGB mód:** Ez a legjobb megoldás fotók és grafikák megtekintéséhez a PC-ről.
- **MOBA Mode:** Ez a legjobb választás a GameVisual™ Video intelligens technológiával játszott többszereplős online harcolós játékhöz.



-
- Verseny módban a következő funkció(ka)t nem lehet a felhasználónak konfigurálni: Telítettség, Bórtónus, ASCR.
 - sRGB módban a következő funkció(ka)t nem lehet a felhasználónak konfigurálni: Fényerő, Kontraszt, Telítettség, Színhőmérs., Bórtónus, ASCR.
 - MOBA módban a következő funkció(ka)t nem lehet a felhasználónak konfigurálni: Telítettség, Bórtónus, ASCR.
-

2.1 A monitor karjának/talpának összeszerelése

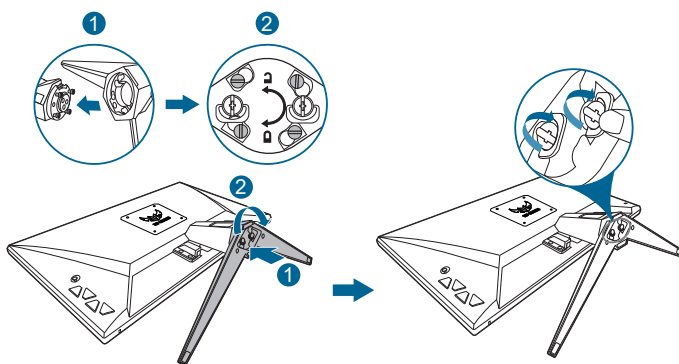
A monitor talpának az összeszereléséhez:

1. Tegye a monitort képernyővel lefelé egy asztalra.
2. Csatlakoztassa a talpat a karhoz, győződjön meg róla, hogy a kar akasztója illeszkedik a talpon lévő horonyba.
3. Rögzítse a talpat a karhoz úgy, hogy meghúzza a mellékelt csavart/(csavarokat).

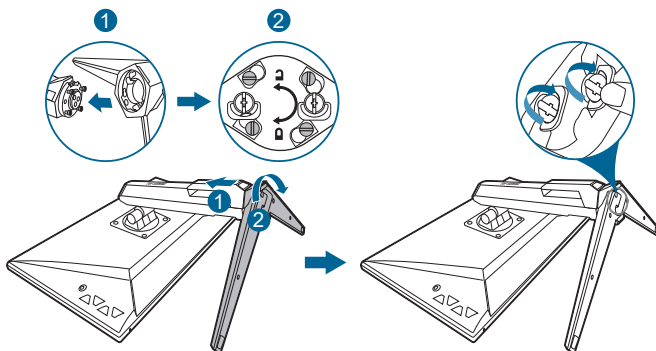


Javasoljuk, hogy takarja le az asztal felületét egy puha ruhával, hogy megakadályozza a monitor károsodását.

VG27AQ1A



VG27AQL1A

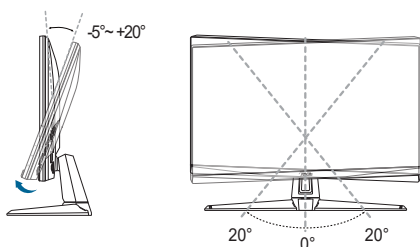


Talpcsavar mérete: M6 x 16,2 mm.

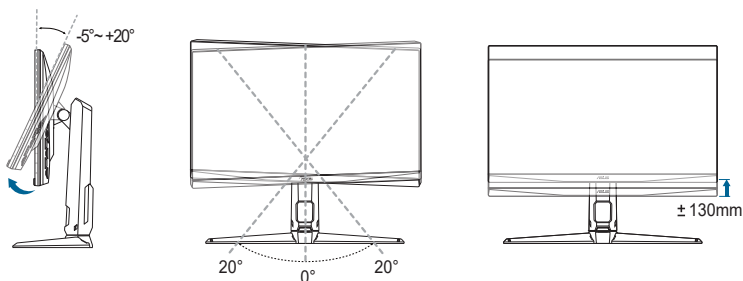
2.2 A monitor beállítása

- Az optimális megtekintéshez javasoljuk, hogy vegye figyelembe a monitor teljes felületét, majd állítsa be a monitor szögét úgy, hogy az a lehető legkényelmesebb legyen Önnek.
- Tartsa meg az állványt, nehogy a monitor leessen, amikor módítja annak a szögét.
- VG27AQ1A: A javasolt beállítási szög $+20^\circ$ és -5° között van (a billentéshez)/ $+20^\circ$ és -20° között van (az elforgatáshoz).
- VG27AQL1A: A javasolt beállítási szög $+20^\circ$ és -5° között van (a billentéshez)/ $+20^\circ$ és -20° között van (az elforgatáshoz)/ ± 130 mm (a magasság beállításához)/ 90° (álló nézethez).

VG27AQ1A



VG27AQL1A



(Billenés)

(Forgás)

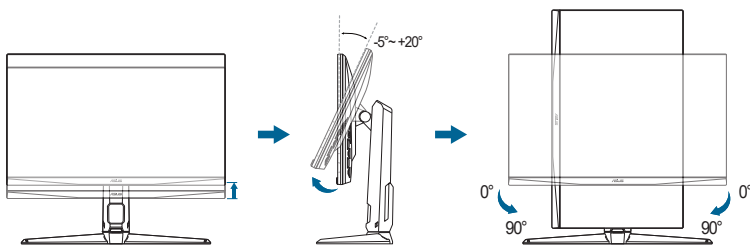
(Magasság beállítása)



Normális, hogy a monitor kissé rázkódik, miközben beállítja a megtekintés szögét.

A monitor elforgatása (Csak VG27AQL1A)

1. Emelje fel a monitort a legmagasabb helyzetébe.
2. Döntse el a monitort a maximális szögben.
3. Fordítsa el a monitort, hogy beállítsa a kívánt szöget.



Normális, hogy a monitor kissé rázkódi, miközben beállítja a megtekintés szögét.

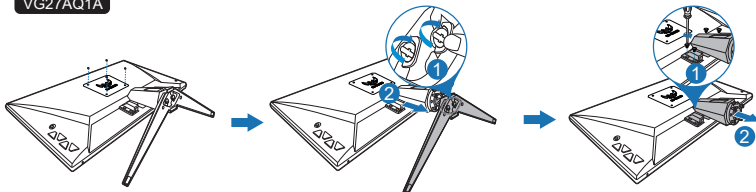
2.3 A kar leválasztása (a VESA fal tartóhoz)

A monitornak a levehető karját/talpát kifejezetten a VESA fal tartóhoz tervezték.

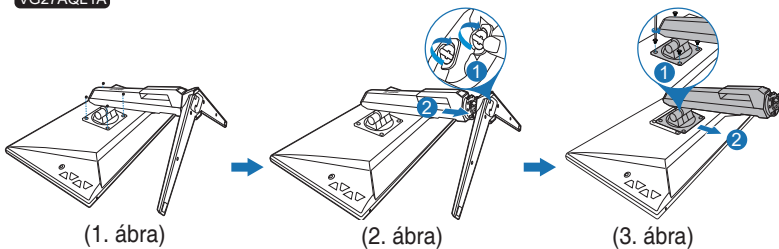
A kar/talp leválasztásához:

1. Tegye a monitort képernyővel lefelé egy asztra.
2. Távolítsa el a négy furatban lévő gumikat. (1. ábra)
3. Távolítsa el a talpat (2. ábra).
4. Egy csavarhúzó segítségével távolítsa el a zsanéron lévő csavart (3. ábra), majd távolítsa el a zsanért.

VG27AQ1A



VG27AQL1A



Javasoljuk, hogy takarja le az asztal felületét egy puha ruhával, hogy megakadályozza a monitor károsodását.

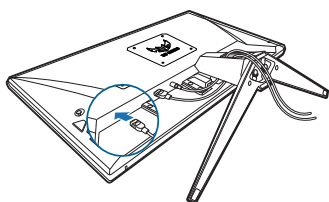


- A VESA fail konzolkészlet (100 x 100 mm) külön megvásárolható.
- Kizárólag UL-minősítéssel rendelkező fali konzollal használható, amelynek tömeg/terhelés értéke legalább 22,7kg (csavarméret: M4 x 10 mm)

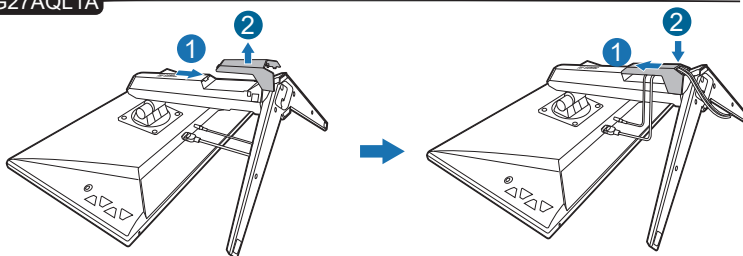
2.4 Kábelrendezés

A kábelrendező nyílásokon keresztül rendszerezheti a kábeleket. Vegye le a fedelet, mielőtt átvezeti a kábeleket a nyíláson, ezután helyezze vissza a fedelet.

VG27AQ1A



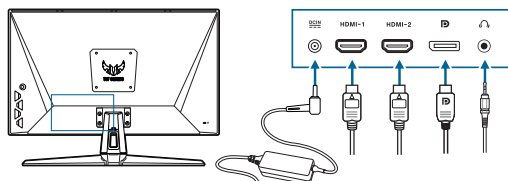
VG27AQL1A



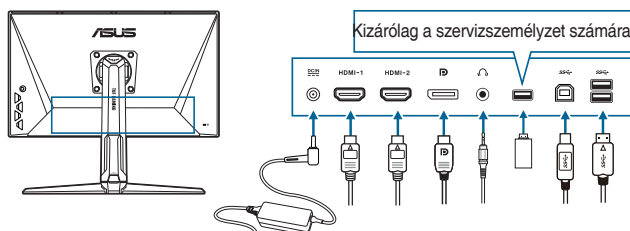
2.5 A kábelek csatlakoztatása

A kábelek csatlakoztatása a következő utasítások szerint:

VG27AQ1A



VG27AQL1A





- **A tápkábel csatlakoztatása:**
 - a. Csatlakoztassa a hálózati adaptert biztonságosan a monitor DC bemenetéhez.
 - b. Csatlakoztassa a tápkábel egyik végét a hálózati adapterhez a másik végét pedig konnektorhoz.
- **A DisplayPort/HDMI kábel csatlakoztatása:**
 - a. Csatlakoztassa a DisplayPort/HDMI kábel egyik végét a monitor DisplayPort/HDMI portjához.
 - b. Csatlakoztassa a DisplayPort/HDMI kábel másik végét a számítógép DisplayPort/HDMI portjához.
- **A fülhallgató használatához:** Csatlakoztassa a végét a monitor fülhallgató csatlakozójának a dugótípusához HDMI vagy DisplayPort jel esetében.
- **Az USB 3.0 portok használatához:** Vegye a mellékelt USB 3.0 kábelt és csatlakoztassa az USB felfelé irányuló kábel kisebb végét (B típus) a monitor USB felfelé irányuló portjába, a nagyobb végét (A típus) pedig a számítógép USB 3.0 portjához. Ellenőrizze, hogy a számítógépen telepítve van a legújabb Windows 7/Windows 8.1/Windows 10 operációs rendszer. Az engedélyezni fogja a monitoron az USB portok működését.



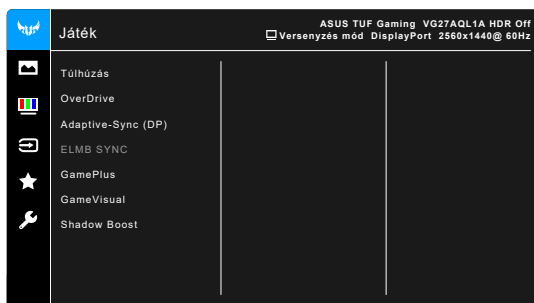
Amikor ezek a kábelek csatlakoztatva vannak, akkor kiválaszthatja a kívánt jelet az OSD menüben a Bemenetválasztás elemből.







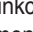



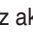


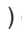


2.6 A monitor bekapcsolása

Nyomja le a bekapcsoló gombot . A bekapcsoló gomb helyzetéhez lásd az 1-2. oldalt. Az állapotjelző fény  fehéren világít, hogy jelezze, hogy a monitor BE van kapcsolva.

3.1 OSD (képernyőn megjelenő) menü

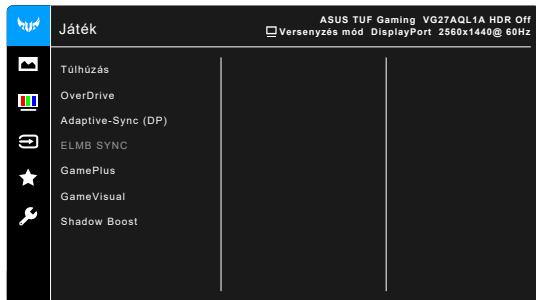
3.1.1 Hogyan kell ismételtlen konfigurálni




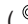
1. Nyomja meg a  () gombot az OSD menü aktiválásához.
2. Mozgassa a  () gombot fel/le a funkciók közötti navigáláshoz. Jelölje ki a kívánt funkciót és nyomja meg a  () gombot az aktiválásához. Ha a kiválasztott funkció almenüvel rendelkezik, mozgassa a  () gombot fel/le újra az almenü funkcióiban való navigáláshoz. Jelölje ki a kívánt almenü funkciót és nyomja meg a  () gombot vagy mozgassa jobbra a  () gombot az aktiválásához.
3. Mozgassa a  () gombot fel/le a kiválasztott funkció beállításainak módosításához.
4. Ha szeretne menteni és kilépni az OSD menüből, akkor nyomja meg a **X** gombot vagy vigye a  () lehetőséget balra ismételtlen addig, amíg el nem tűnik az OSD menü. További funkciók beállításához ismétlje meg az 1-3 lépéseket.

3.1.2 OSD funkció bemutatása

1. Játék



- **Túlhűzés:**

- * **BE:** Ezzel a funkcióval állíthatja be a frissítési rátát.
- * **Max. frissítési időköz:** Lehetővé teszi, hogy kiválassza a 170Hz-es maximális frissítési rátát (csak DisplayPort bemenet esetén). A kiválasztás után nyomja meg kétszer a  () gombot a beállítás aktiválásához.



A Túlhűzés a képernyő villódzását idézheti elő. A hasonló hatások csökkentéséhez válassza le a DisplayPort-kábelt, és használja a monitor OSD (képernyőn megjelenő) menüjét, és próbáljon meg egy biztonságosabb max. frissítési időközt beállítani.

- **OverDrive:** Javítja az LCD kijelzőnek a szürke szín árnyalatai között tapasztalható válaszüdejét.



Ez a funkció nem érhető el, ha az **ELMB / ELMB SYNC** funkció aktív.

- **Adaptive-Sync (DP)/Variable Refresh Rate:** Engedélyezi a Adaptive-Sync által támogatott* grafikus forrást, hogy dinamikusan beállítsa a kijelző frissítési rátáját a tartalom jellemző képrfrissítése alapján az energiahatékonyság, az akadásmentesség és az alacsony késleltetést eredményező kijelzőfrissítés érdekében.



- **Adaptive-Sync (DP)/Variable Refresh Rate** csak 48 Hz-144 Hz értéken aktiválható HDMI esetén illetve 48 Hz-170 Hz értéken DisplayPort esetén.
- A támogatott GPU-khoz, a minimális számítógépes rendszerhez és a meghajtó követelményeihez lépjen kapcsolatba a GPU gyártóival.

- **ELMB SYNC (Csak VG27AQL1A):** Lehetővé teszi a funkció bekapcsolását, amikor az **Adaptive-Sync (DP)/Variable Refresh Rate** BE van kapcsolva. Ez a funkció megszünteti a kép szakadozását, csökkenti a szellemképet és a mozgás homályosodását játék közben.



Ha az **Adaptive-Sync (DP)/Variable Refresh Rate** ki van kapcsolva, ez a funkció csak akkor aktiválható, ha a frissítési arány: 120 Hz, 144 Hz, 155 Hz, 160 Hz, 165 Hz vagy 170 Hz.

- **ELMB (Csak VG27AQ1A) (Csak DisplayPort/DVI):** Be-/kikapcsolja az ELMB (Extreme Low Motion Blur - Rendkívül kis mértékű elmosódás) funkciót. Ez a funkció akkor érhető el, ha a képrfrissítési sebesség 120 Hz, 144 Hz, 155 Hz, 160 Hz, 165 Hz vagy 170 Hz.



Az **ELMB** aktiválásához kapcsolja ki az **Adaptive-Sync (DP)/ Variable Refresh Rate** funkciót.

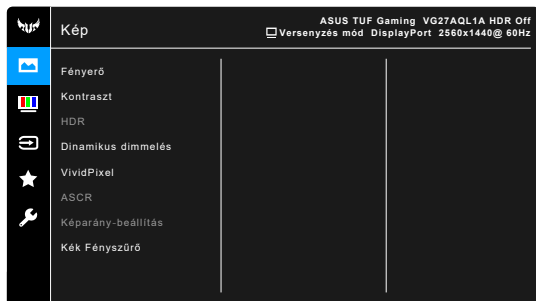
- **GamePlus:** További részletek: "**1.3.3 GamePlus funkció**".
- **GameVisual:** További részletek: "**1.3.4 GameVisual funkció**".

- **Shadow Boost:** A Sötét színek korrekciója beállítja a monitor gamma görbéjét, hogy gazdagítsa a kép sötét tónusait, így sokkal könnyebb lesz meglátni a sötét jeleneteket és tárgyakat.



Ez a funkció csak Versenyzés módban, RTS/RPG módban, FPS módban és sRGB módban érhető el.

2. Kép



- **Fényerő:** A beállítási tartomány 0 és 100 érték között módosítható.



Ez a funkció nem érhető el, ha az **ELMB / ELMB SYNC** funkció aktív.

- **Kontraszt:** A beállítási tartomány 0 és 100 érték között módosítható.
- **HDR:** Két HDR módot tartalmaz.
 - * **ASUS Gaming HDR:** Az a HDR mód, amelyet az ASUS kifejezetten a HDR teljesítményhez állított be.
 - * **ASUS Cinema HDR:** Megfelel a VESA kijelző HDR-hez.



HDR tartalom észlelésekor felugrik a "HDR BE" üzenet. HDR tartalom megjelenésekor a következő funkciók nem lesznek elérhetőek: ELMB Sync, Mesterlövész, GameVisual, Shadow Boost, Fényerő, Kontraszt, ASCR, Képarány-beállítás, Kék Fényszűrő, Színhőmérs., Gamma, Telítettség, Dinamikus dimmelés (beállítása: **BE**).

- **Dinamikus dimmelés** (Csak VG27AQL1A): Szinkronizálja a tartalmakat, miközben változik a kontraszt a háttérfény dinamikus halványításának elvégzéséhez.
- **VividPixel:** Megnöveli a megjelenített kép körvonalát és kiváló minőségű képeket hoz létre a képernyőn.
- **ASCR:** Be-/kikapcsolja az ASCR (ASUS Smart Contrast Ratio) funkciót.



- Ez a funkció nem érhető el (beállítása: **KI**), ha a **Dinamikus dimmelés** (Csak VG27AQL1A) aktív.
- Ez a funkció csak **Tájkép mód, Mozi mód, RTS/RPG mód,** illetve **FPS mód** alatt érhető el.

- **Képarány-beállítás:** Beállítja a képarányt **Teljes** vagy **4:3** arányra.



Ez a funkció nem érhető el, ha az **Adaptive-Sync** vagy **HDR** engedélyezett.

- **Kék Fényszűrő**

- * **0. szint:** Nincs módosítás.
- * **1~4. szint:** Minél magasabb ez a szint, annál kevesebb kék fényt szór a készülék. Ha a Kék Fényszűrő be van kapcsolva, akkor a Verseny mód alapértelmezett beállításai automatikusan importálva lesznek. Az 1. és a 3. szint között a Fényerő funkciót a felhasználó állíthatja be. A 4. szint optimális beállítás. Ez megfelel a TUV alacsony kék fény kibocsátás minősítésnek. A Fényerő funkciót nem állíthatja be a felhasználó.

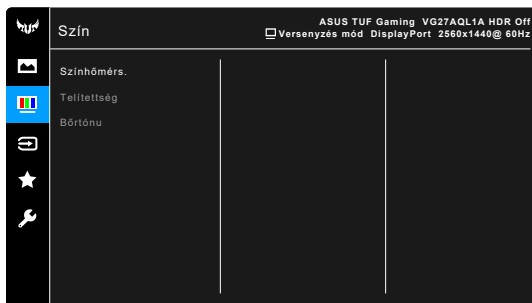


Tekintse meg a következőket, hogy enyhítse a szem megerőltetését:

- A felhasználóknak kell egy kis idő a kijelzőtől távol, ha hosszú órákon át dolgoznak. Javasoljuk, hogy egy óra folyamatos munka után a számítógép előtt tartson egy rövid szünetet (legalább 5 percet). A rövid, gyakori szünetek hatásosabbak, mint egy hosszú szünet.
- A szem megerőltetésének és szárazságának minimalizálására a felhasználók időszakosan pihentessék a szemüket úgy, hogy messzi tárgyakra fókuszálnak.
- A szemtorna segíthet csökkenteni a szem megerőltetését. Ismétlje gyakran ezeket a gyakorlatokat. Ha a szeme továbbra is fáradt, forduljon orvoshoz. Szemtorna gyakorlatok: (1) Nézzon ismételten fel és le (2) Lassan forgassa a szemét (3) Mozgassa a szemét átlós irányban.
- A nagy energiájú kék fény a szem megerőltetését és AMD-t (időskori makuladegenerációt) okozhat. Kék Fényszűrő a káros kék fény (max.) 70%-os lecsökkentéséhez, hogy elkerülje a CVS-t (számítógépes-látás szindrómát).

3. Szín

Állítsa be a kívánt színbeállítást ebből a menüből.

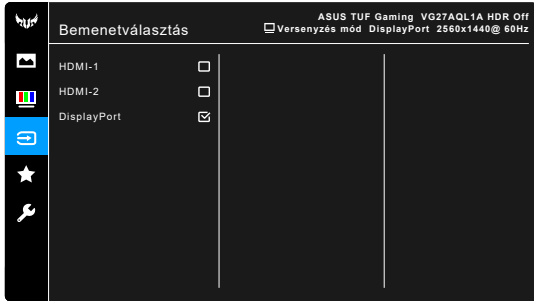


- **Színhőmérs.:** 4 módot tartalmaz, ezek a Hideg, Normál, Meleg és Felhasználói mód.

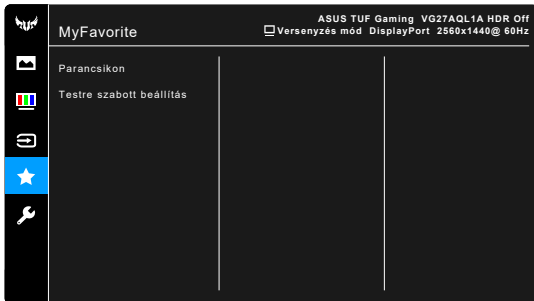
- **Telítettség:** A beállítási tartomány 0 és 100 érték között módosítható.
- **Bórtónu:** Három színmodot tartalmaz, beleértve a Vörösés, Természetes és Sárgás módokat.

4. Bemenetválasztás

Ebben a funkcióban kiválaszthatja a kívánt bemeneti forrást.



5. MyFavorite



- **Parancsikon:**
 - * **Parancsikon 1/Parancsikon 2:** Beállítja a parancsikon funkciókat a parancsikon gombokhoz.



Amikor egy olyan funkciót választott ki vagy aktivált, amelyet a parancsikon gomb esetlegesen nem támogat. A parancsikon elérhető funkciói: GamePlus, GameVisual, Fényerő, Kontraszt, HDR, Kék Fényszűrő, Színhőmérs., Hangerő.

- **Testre szabott beállítás:** Betölti/elmenti a monitor összes beállítását.

6. Rendszer beállítás



- **Nyelv:** 21 nyelv közül választhat : angol, francia, német, olasz, spanyol, holland, portugál, orosz, cseh, horvát, lengyel, román, magyar, török, egyszerűsített kínai, hagyományos kínai, japán, koreai, thai, indonéz, perzsa.
- **Hang:** Beállítja a hanghoz kapcsolódó beállításokat ebből a menüből.
 - * **Hangerő:** A beállítási tartomány 0 és 100 érték között módosítható.
 - * **Némítás:** Be- és kikapcsolja a monitor hangját.
- **ECO Mode:** Csökkenti az áramfogyasztást.



- Ez a funkció nem érhető el (beállítása: **KI**), ha a **Dinamikus dimmelés** (Csak VG27AQL1A) aktív.
- Ha kiválasztják ezt a funkciót, a következő funkció(k) elérése nem lehetséges: **ASCR, Fényerő, Kontraszt, ELMB**.

- **Működésjelző:** Be-/kikapcsolja a működési LED lámpát.
- **Főkapcsoló zár:** Engedélyezi vagy letiltja a bekapcsoló gombot.
- **Gombzár:** Az összes funkcióbillentyű letiltásához. Tartsa lenyomva a **X** gombot 5 másodpercig a billentyűzár funkció feloldásához.
- **OSD beállítás:**
 - * Beállítja az OSD időtűllépését 10-120 másodperc között.
 - * Engedélyezi vagy letiltja a DDC/CI funkciót.
 - * Beállítja az OSD háttérét átláthatatlantól átlátszóig.
- **DisplayPort ver.:** Kompatibilitás a grafikus kártyával. A **DisplayPort 1.1** vagy **DisplayPort 1.2+HDR** opciók egyikét választja ki a grafikus kártya DP verziója függvényében.



A **DisplayPort 1.1** csak akkor érhető el, ha a **Túlhúzás** és az **Adaptive-Sync (DP)/Variable Refresh Rate** ki van kapcsolva.

- **Információ:** Megjeleníti a monitor információit.
- **Összes alaphelyzetbe:** Az "Igen" lehetővé teszi az összes alapértelmezett beállítás visszaállítását.

3.2 Műszaki adatok összefoglalása

VG27AQL1A

Panel típusa	TFT LCD
Panel mérete	27"W (16:9, 68,5 cm) széles képernyő
Max. felbontás	2560 x 1440
Képpont-méret	0,2331 mm x 0,2331 mm
Fényerő (típ.)	350 cd/m ² , 400 cd/m ² (ha az HDR be van kapcsolva)
Kontrasztarány (típ.)	1000:1
Kontrasztarány (max.)	100.000.000:1 (ha az ASCR be van kapcsolva)
Látószög (V/F) CR > 10	178°/178°
Kijelző színei	1,073 G
Válaszidő	3 ms (szürkéből szürkébe), 1 ms MPRT
Színhőmérséklet választéka	4 színhőmérséklet
Analóg bemenet	Nem
Digitális bemenet	HDMI v2.0 x 2, DisplayPort v1.2 x 1
Fülhallgató csatlakozója	Igen
Hangbemenet	Nem
Hangszóró (beépített)	2 W x 2 Stereo, RMS
USB 3.0 port	Felfelé irányuló x 1, lefelé irányuló x 2
Színek	Fekete
Üzemjelző LED	Fehér (Be)/Borostyánsárga (Készenlét)
Billenés	+20° ~ -5°
Tengely	+90° ~ -90°
Forgás	+20° ~ -20°
Magasság beállítása	130 mm
VESA fali tartó	100 x 100 mm
Kensington zár	Igen
Névleges feszültség	AC (Váltakozó áram): 100~240 V DC: 19 V, 4,74 A (AC adapter)
Áramfogyasztás	Bekapcsolás: < 26 W**, Készenlét: < 0,5 W, Kikapcsolás: < 0,3 W
Hőmérséklet (működési)	0°C~40°C
Hőmérséklet (nem működési)	-20°C~+60°C
Méret (széles x magas x mély) állvány nélkül	615 x 367 x 51 mm
Méret (szé x ma x mé) állvánnyal együtt	615 x 534 x 215 mm (legmagasabb) 615 x 404 x 215 mm (legalacsonyabb) 712 x 234 x 455 mm (csomagolás)
Súly (becsl.)	6,6 kg (nettó); 4,3 kg (állvány nélkül); 9,0 kg (bruttó)

Több nyelv	21 nyelv (angol, francia, német, olasz, spanyol, holland, portugál, orosz, cseh, horvát, lengyel, román, magyar, török, egyszerűsített kínai, hagyományos kínai, japán, koreai, thai, indonéz, perzsa)
Tartozékok	Gyors üzembe helyezési útmutató, jótállási kártya, hálózati adapter, tápkábel, DisplayPort-kábel (opcionális), HDMI-kábel (opcionális), USB-kábel (opcionális)
Megfelelés és szabványok	cTUVus, CB, CE, ErP, FCC, CCC, CU, RCM, BSMI, VCCI, RoHS, J-MOSS, WEEE, Windows 7 & 10 WHQL, CEL, MEPS, PSE, UkrSEPRO, KCC, E-Standby, TUV-Flicker Free, TUV-Low Blue Light, ICES-3, PC Recycle, BIS, PSB, Vietnam Energy, CEC

***A műszaki adatok előzetes bejelentés nélkül változhatnak.**

****A képernyő fényereje 200 nit audio/USB/Kártyaolvasó kapcsolat nélkül.**

VG27AQ1A

Panel típusa	TFT LCD
Panel mérete	27"W (16,9, 68,5 cm) széles képernyő
Max. felbontás	2560 x 1440
Képpont-méret	0,2331 mm x 0,2331 mm
Fényerő (típ.)	250 cd/m ²
Kontrasztarány (típ.)	1000:1
Kontrasztarány (max.)	100.000.000:1 (ha az ASCR be van kapcsolva)
Látószög (V/F) CR > 10	178°/178°
Kijelző színei	1,073 G
Válaszidő	3 ms (szürkéből szürkébe), 1 ms MPRT
Színhőmérséklet választéka	4 színhőmérséklet
Analóg bemenet	Nem
Digitális bemenet	HDMI v2.0 x 2, DisplayPort v1.2 x 1
Fülhallgató csatlakozója	Igen
Hangbemenet	Nem
Hangszóró (beépített)	2 W x 2 Stereo, RMS
USB 3.0 port	Nem
Színek	Fekete
Üzemjelző LED	Fehér (Be)/Borostyánsárga (Készenlét)
Billenés	+20° ~ -5°
Tengely	Nem
Forgás	+20° ~ -20°
Magasság beállítása	Nem
VESA fal tartó	100 x 100 mm
Kensington zár	Igen
Névleges feszültség	AC (Váltakozó áram): 100~240 V DC: 19 V, 3,42 A (AC adapter)
Áramfogyasztás	Bekapcsolás: < 35 W**, Készenlét: < 0,5 W, Kikapcsolás: < 0,3 W
Hőmérséklet (működési)	0°C~40°C
Hőmérséklet (nem működési)	-20°C~+60°C
Méret (széles x magas x mély) állvány nélkül	615 x 367 x 51 mm
Méret (szé x ma x mé) állvánnyal együtt	615 x 455 x 214 mm 689 x 194 x 510 mm (csomagolás)
Súly (becsl.)	5,4 kg (nettó); 4,3 kg (állvány nélkül); 7,6 kg (bruttó)
Több nyelv	21 nyelv (angol, francia, német, olasz, spanyol, holland, portugál, orosz, cseh, horvát, lengyel, román, magyar, török, egyszerűsített kínai, hagyományos kínai, japán, koreai, thai, indonéz, perzsa)

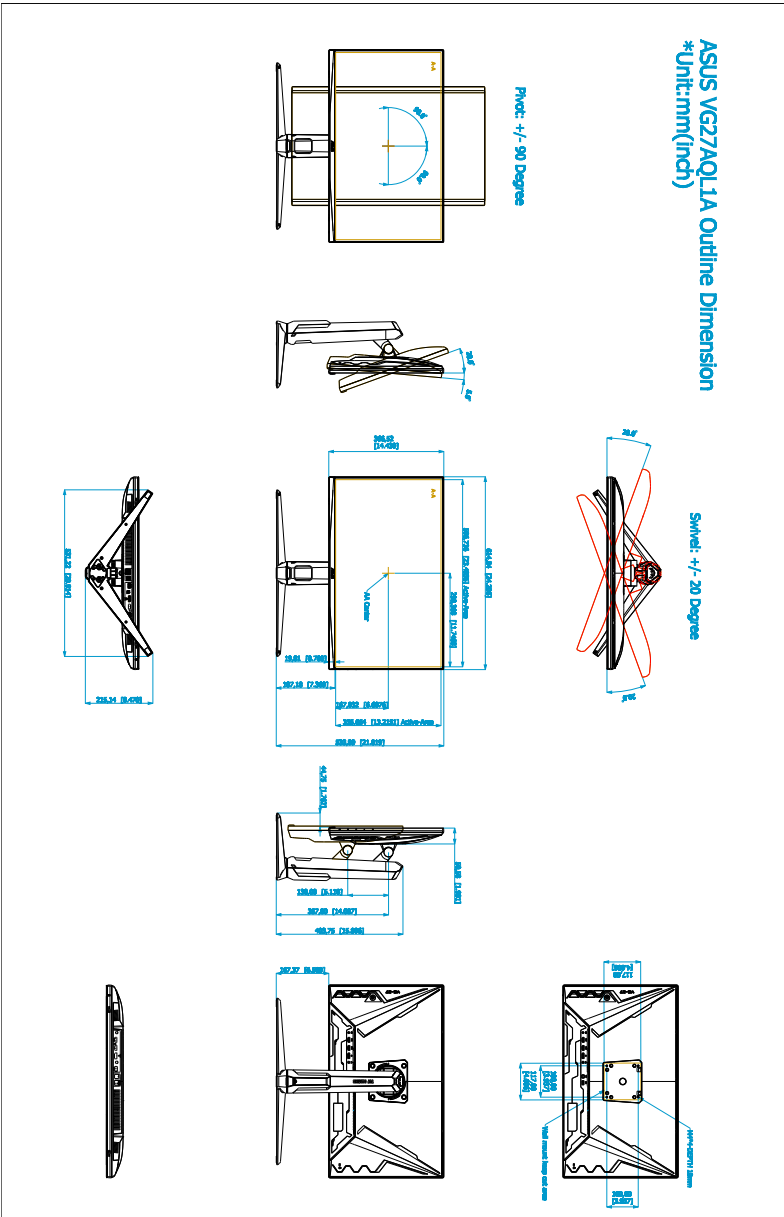
Tartozékok	Gyors üzembe helyezési útmutató, jótállási kártya, hálózati adapter, tápkábel, DisplayPort-kábel (opcionális), HDMI-kábel (opcionális)
Megfelelés és szabványok	cTUVus, CB, CE, ErP, FCC, CCC, CU, RCM, BSMI, VCCI, RoHS, J-MOSS, WEEE, Windows 7 & 10 WHQL, CEL, MEPS, PSE, UkrSEPRO, KCC, E-Standby, TUV-Flicker Free, TUV-Low Blue Light, ICES-3, PC Recycle, BIS, PSB, Vietnam Energy, CEC

***A műszaki adatok előzetes bejelentés nélkül változhatnak.**

****A képernyő fényereje 200 nit audio/USB/Kártyaolvasó kapcsolat nélkül.**

3.3 Körvonal méretek

VG27AQL1A

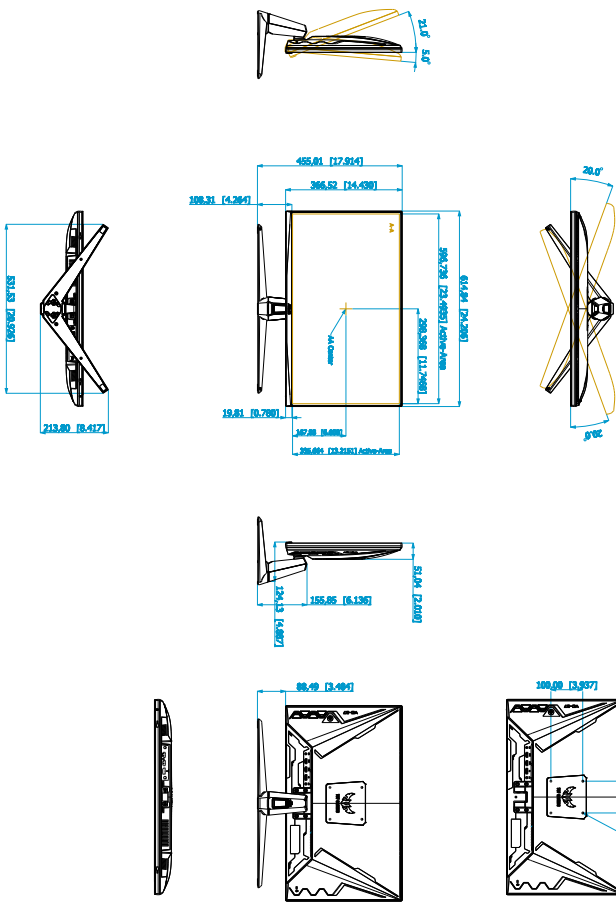


VG27AQ1A


ASUS VG27AQ1A Outline Dimension

*Unit:mm(inch)

Swivel: +/- 20 Degree



3.4 Hibaelhárítás (GYIK)

Probléma	Lehetséges megoldások
A LED-es izzó nincs BEKAPCSOLVA	<ul style="list-style-type: none">• Nyomja meg a  gombot, hogy ellenőrizze, hogy a monitor BEKAPCSOLT módban van-e.• Ellenőrizze, hogy a tápkábelt megfelelően csatlakoztatta a monitorhoz és a konnektorhoz.
A LED-es izzó borostyánsárgán világít és a képernyőn nem látható kép	<ul style="list-style-type: none">• Ellenőrizze, hogy a monitor és a számítógép BEKAPCSOLT módban van.• Ellenőrizze, hogy a jelkábel megfelelően csatlakoztatva van a monitorhoz és a számítógéphez.• Vizsgálja meg a jelkábelét és győződjön meg róla, hogy az egyik tű sincs elhajolva.• Csatlakoztassa a számítógépet egy másik elérhető monitorhoz, hogy ellenőrizze a számítógép megfelelő működését.
A képernyő képe túl világos vagy sötét	<ul style="list-style-type: none">• Állítsa be a Kontraszt és a Fényerő beállításait az OSD-n keresztül.
A képernyő képe ugrál vagy egy hullámos minta látható a képen	<ul style="list-style-type: none">• Ellenőrizze, hogy a jelkábel megfelelően csatlakoztatva van a monitorhoz és a számítógéphez.• Vigye el azokat az elektromos berendezéseket, amelyek elektromos interferenciát okozhatnak.
A képernyőn színhibák láthatóak (a fehér nem néz ki fehérnek)	<ul style="list-style-type: none">• Vizsgálja meg a jelkábelét és győződjön meg róla, hogy az egyik tű sincs elhajolva.• Végezze el az Összes alaphelyzetbe lehetőséget az OSD-n keresztül.• Állítsa meg az R/G/B színbeállításokat vagy válassza ki a Színhőmérsékletet az OSD-n keresztül.

3.5 Támogatott működési mód

Felbontási frekvencia	HDMI	DP
	Frissítési ráta	Frissítési ráta
640x480	60Hz	60Hz
640x480	67Hz	67Hz
640x480	72Hz	72Hz
640x480	75Hz	75Hz
720x400	70Hz	70Hz
800x600	56Hz	56Hz
800x600	60Hz	60Hz
800x600	72Hz	72Hz
800x600	75Hz	75Hz
832x624	75Hz	75Hz
1024x768	60Hz	60Hz
1024x768	70Hz	70Hz
1024x768	75Hz	75Hz
1152x864	75Hz	75Hz
1280x1024	60Hz	60Hz
1280x1024	75Hz	75Hz
1440x900	60Hz	60Hz
1920x1080	60Hz	60Hz
1920x1080	100Hz	100Hz
1920x1080	120Hz	120Hz
2560x1440	60Hz	60Hz
2560x1440	100Hz	100Hz
2560x1440	120Hz	120Hz
2560x1440	144Hz	144Hz
2560x1440	Nem támogatott	155Hz
2560x1440	Nem támogatott	160Hz
2560x1440	Nem támogatott	165Hz
2560x1440	Nem támogatott	170Hz

Ha a monitor videó módban működik (azaz nem jelenít meg adatokat) az alábbi nagy felbontású módok lesznek támogatva a normál felbontású videó mellett.

Videó időzítés

Felbontási frekvencia	HDMI	DP
	Frissítési ráta	Frissítési ráta
720x480P	59,94Hz	Nem támogatott
720x480P	60Hz	Nem támogatott
720x576P	50Hz	50Hz
1280x720P	50Hz	50Hz
1280x720P	59,94Hz	59,94Hz
1280x720P	60Hz	60Hz
1440x480P	Nem támogatott	59,94Hz
1440x480P	60Hz	60Hz
1440x576P	50Hz	50Hz
1920x1080P	30Hz	Nem támogatott
1920x1080P	50Hz	50Hz
1920x1080P	59,94Hz	59,94Hz
1920x1080P	60Hz	60Hz
1920x1080P	120Hz	120Hz